

2018企业社会责任报告

Cooltech Social Responsibility Report

上海科泰电源股份有限公司

编制依据

本报告的编制主要依据《社会责任指南》(GB/T36000-2015)、《社会责任报告编写指南》(GB/T36001-2015)以及《创业板上市公司规范运作指引》的相关要求。

称谓说明

为了便于表述和阅读，本报告中“上海科泰电源股份有限公司”也以“科泰电源”、“科泰”、“公司”或“我们”表示。

时间范围

本报告的时间范围为2018年1月1日至2018年12月31日。为增强报告可比性，部分内容适当溯及以往年份。

数据来源

本报告所使用的数据来源包括科泰电源内部相关统计报表、公开报告等。本公司保证本报告内容不存在任何虚假记载、误导性陈述或重大遗漏。

报告范围

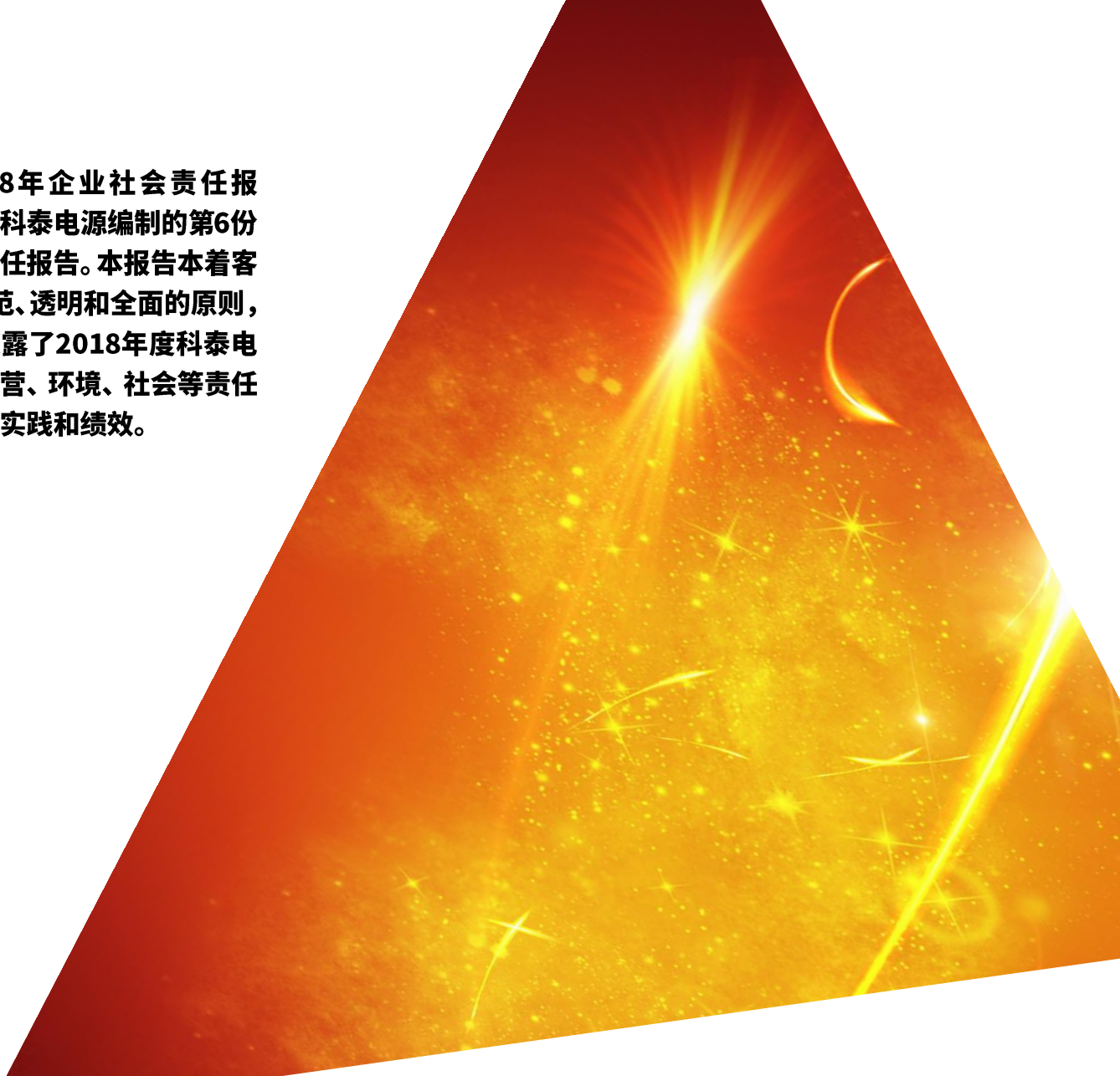
本报告的编制范围是上海科泰电源股份有限公司及其分公司、子公司、办事处。

发布周期

本报告是年度报告，上期报告已于2018年6月发布。

声明

《2018年企业社会责任报告》是科泰电源编制的第6份社会责任报告。本报告本着客观、规范、透明和全面的原则，详细披露了2018年度科泰电源在经营、环境、社会等责任领域的实践和绩效。



目录

董事长致辞	1
关于我们的简介	2
企业简事	3
科技泰大	5
组织架构	7
企业文化	7
治理结构	8
利益相关方	9
主要荣誉	10
经营目标	11
财务管理	12
安全生产	13
环境保护	14
消费者权益	17
供应商	18
员工发展	19
社会责任	22
公益活动	23
未来展望	24



董 事 长 致 辞

暮去朝来，光阴似水，今年已是科泰电源发布社会责任报告的第六个年头，自2013年起，科泰电源每年对外发布社会责任报告，对科泰电源的公司治理，环境保护、员工发展、社会慈善等方面作出汇报，公司也以此不断要求、提醒自己承担起应尽的社会责任。

企业的发展依赖于社会的各个方面，正是作为社会代表的国家为企业提供了诸如物质资源、人力资源、文化资源、优惠的投资条件、安全的保障等良好的社会环境、一个公正的、法制的、稳定的社会是企业生存和发展的必要条件。社会既然赋予了企业存在的权力和发展的条件、企业也就必须承担为人类生活不断提高而提供所需要的物资产品和精神产品的义务，承担促进社会的全面进步和人的全面发展的义务，否则，企业也就失去了存在的价值和理由。

科泰电源自创立之日起，一直坚持着将客户、投资者和社会的利益放在首位。公司遵循“可靠 安全环保 个性”的核心价值观，向行业客户提供安全可靠、经济环保的智能环保电源解决方案；公司在外部环境、内部机制和发展方式之间建立良性互动模式，以专业的态度、有效的沟通和优良的业绩，积极回应和回报广大投资者；公司坚持科学发展、公平运营、环保节约，努力建立和谐的劳动关系，积极履行各项社会责任，走健康、可持续发展之路，努力获得各级政府和社区公众的认可与理解。


过去的2018年是不轻松的一年，金融去杠杆叠加中美贸易摩擦加剧，我国GDP增速跌落到金融危机以来的新低。固定资产投资放缓，制造业增速下滑，行业竞争日益激烈，汇率和关税政策发生较大变化，公司经营面临较大的压力和挑战。

公司电力设备板块业务，加强市场拓展力度，继续保持在通信、IDC等领域的优势地位；发挥海外渠道和品牌作用，扩大出口收入占比，降低汇率波动的不利影响；混合能源完成产品定型工作，重心向市场转移；取得开展专用车、输配电、工程安装服务等业务资质认证，为业务的独立发展奠定基础；推进精品工程项目，取得CNAS实验室认证，进一步提升产品质量和工艺水平；重视知识产权管理工作，专利数量取得大幅增加，商标注册体系进一步完善，科泰品牌影响力得到提升；加强应收款和库存管理，周转率明显提升，现金流状况得到好转。2018年电力设备板块营业收入规模突破12亿元，在经营规模和经营质量均得到有效提升，巩固了在行业中的领先地位。

新能源汽车业务方面，捷泰公司加大力度开发和维护集团客户，搭建经销商体系，进一步完善市场业务渠道；通过上游三电业务与国内主流车企在车辆定制方面形成战略合作，实现优势车型产品的丰富化和系列化；在车辆租赁运营的基础上，加强车辆销售业务，实现业务形态多元化，自营和销售数量取得大幅提升，营业收入突破1亿元，自运营车辆近千台。

我们希望通过这份报告向社会各界全面展示企业的价值观、经营原则、履行社会责任的措施和绩效。同时，我们愿意接受社会各界监督，广泛听取各方面意见和建议，持续改进经营管理各项工作，将可持续发展和履行社会责任的理念贯穿公司战略决策和生产经营的各个环节，进一步提升公司运营的公开透明度，与社会各界建立从互动到理解、从理解到认同的良好信任关系。力求在促进公司健康、可持续发展的同时，善尽责任、善待员工和伙伴、善用自然资源，服务社会，回报广泛的利益相关者。

谢松峰



关于我们

企业简介

上海科泰电源股份有限公司于2002年在青浦工业园成立。公司立足于发电设备制造，逐步向集团化、多元化产业发展。公司于2008年完成股份制改造，并于2010年在深圳交易所正式上市（股票代码：300153）。

电力设备制造是公司的第一主业。位于上海青浦的电力设备成套厂房面积约八万平方米，拥有大、中、小功率自动化组装流水线，6间设备测试台位及配备国际一流设备的钣金车间，产品包括标准型机组、静音型机组、移动发电车、拖车型机组、集装箱型机组、方舱型机组等备用电源整体解决方案，并具有混合能源、分布式电站等新型电力系统的设计、制造和运维能力。标准化、智能化、环保性、高品质是科泰电力设备产品的主要特点。

全资子公司上海捷泰新能源汽车有限公司专注于新能源汽车整体解决方案，提供新能源汽车的设计开发、租赁、维修保障、充电设施建设及车辆运营，服务对象以纯电动物流车为主，应用领域包括快递物流、冷链物流、商超配送、第三方同城货运等多个领域。

近年来，公司获得了“上海市高新技术企业”、“上海实施卓越绩效管理先进企业”、“AAA 资信等级企业”、“上海市明星侨资企业”、“中国电器工业最具影响力企业”等诸多荣誉。“科泰电源（COOLTECH）”品牌被评为“2018 上海民营制造企业 100 强”、“上海市五一劳动奖状”、“2017 年度推荐出口品牌”，得到了社会各界的广泛认可。

目前，公司围绕上述两大主业，实行双轮驱动的发展战略。其中电力设备制造板块，向上游配套件制造和下游以混合能源、分布式电站为代表的新型电力系统应用延伸，实行全产业链制造；新能源汽车板块，定位为新能源物流车一站式解决方案供应商。两大板块以储能为纽带联为一体，相互依存，双向促进，协同发展，共同打造一流品质，一流服务；绿色发展，环境友好；以人为本，安全第一；科学规范，智慧运营的中国制造企业。



科泰电源双轮驱动战略



科泰大事记



2002年6月，科泰电源设备（上海）有限公司在上海市成立运营。



2004年1月，公司通过英国劳氏ISO9001国际质量管理体系认证。



2004年9月，经中国原子能科学研究院等数家单位严格审核，公司成功签约中国实验快堆项目，进入核电行业。



2005年10月，公司通过上海市科学技术委员会高新技术企业认定。

2008年1月，公司通过英国劳氏ISO14001国际环境管理体系认证。

2008年6月，公司通过比利时安普CE认证。

2008年9月，公司整体改制为中外合资股份有限公司，并更名为上海科泰电源股份有限公司。

2010年12月29日，公司股票“科泰电源（300153）”在深圳交易所正式挂牌上市。

2011年6月，公司增资广州智光节能有限公司，进入节能服务与分布式能源领域。

2011年7月6日，公司智能环保集成电站产业化及研发中心建设项目正式开工。

2012年，公司通过OHASA18001职业健康和安全生产体系认证。

2013年12月，公司智能环保集成电站产业化及研发中心建设项目一期完工，新厂房办公楼正式启用。

2014年6月，公司中标中国移动呼和浩特、哈尔滨数据中心机电一期工程高压发电机组项目，该项目是中国移动单独招标的最大项目。

2015年1月，公司投资成立捷泰新能源，进入新能源汽车运营领域。

2016年3月，公司投资成立科泰输配电有限公司，授权生产GE输配电产品。

2016年3月，公司投资成立科泰专用车有限公司，进入特种车改装领域。

2016年7月，科泰厂房二期项目正式开工建设占地30亩，建筑面积5万平米。

2016年10月，科泰电源与香港泰德强强联手，成立合资公司。

2016年11月22日，科泰加大投资新能源汽车运营，全资收购捷泰新能源。

2017年8月23日，科泰电源投资精虹科技布局新能源汽车核心零部件制造平台。

2017年9月20日，科泰电源成功召开了福清核电厂400V SBO电源系统应急柴油发电机组科技成果鉴定会。

2018年3月，科泰测试中心正式通过“CNAS”实验室认可。

2018年7月，科泰输配电顺利取得中低压开关柜&直流屏&接地电阻柜各项型式试验认证。

2018年7月，科泰专用车获得工业和信息化部道路机动车生产许可公告。

2018年8月，获得2018年上海民营制造企业100强称号。

2018年10月，科泰向上海市慈善基金会青浦分会捐赠100万人民币。

2018年11月，科泰&智光 | 平陆县集中供热项目正式运行启动。



In June 2002, Cooltech Power Equipment (Shanghai) Co., Ltd. was registered and founded in Shanghai.

In Jan. 2004, Cooltech passed the ISO9001 quality management system certification by LRQA.

In Sept. 2004, after the strict examination by China Institute of Atomic Energy and other units, Cooltech successfully contracted for China Experimental Fast Reactor Project and entered nuclear power industry.

In Oct. 2005, Cooltech passed the High and New Tech Enterprise Certification by Shanghai Science and Technology Committee.

In Jan. 2008, Cooltech passed the ISO14001 environmental management system certification by LRQA.

In June 2008, Cooltech passed the CE certification by APRAGAZ.

In Sept. 2008, Cooltech was restructured into a Sino-foreign joint venture limited by shares, and was renamed Shanghai Cooltech Power Co., Ltd.

On Dec. 29, 2010, Cooltech's stock "Cooltech Power (300153)" was officially listed on Shenzhen Stock Exchange.

In June 2011, Cooltech contributed to the capital increase of Guangzhou Zhiguang Energy Conservation Co., Ltd., entered energy-saving service and distributed energy resources fields.

On July 6, 2011, Cooltech's Intelligent Environmental Integrated Power Station Industrialization and R&D Center Construction Project officially started.

In 2012, Cooltech passed the OHSAS18001 occupational health and safety management system certification by LRQA.

In Dec. 2013, Stage One of Cooltech's Intelligent Environmental Integrated Power Station Industrialization and R&D Center Construction Project was finished; the new factory buildings and office buildings were put into use.

In June 2014, Cooltech won the bid for the High Voltage Power Generating Unit Project in Stage One of China Mobile Hohhot and Harbin Data Centers' Electromechanical Engineering, which was the largest project that China Mobile placed for tender alone.

In Jan. 2015, Cooltech funded and founded Shanghai Expressstech Auto Co., Ltd. and entered new energy vehicle operation field.

In March 2016, Cooltech funded and founded Cooltech Electric., Ltd., and got the license to produce power transmission and distribution products for GE.

In March 2016, Cooltech funded and founded Cooltech Special Vehicle Co., Ltd. and entered special vehicle refitting field.

In July 2016, the second stage of Cooltech's project started building, which covers an area of 30 mus and includes 50 thousand square meters building area.

In October 2016, Cooltech join hands with Tide Power and established joint venture together.

On the 22nd of November 2016, Cooltech increased investment of new energy automobiles operation, and bought out ETauto.

On August 23, 2017, Cooltech Power invested in EAUTOPOWER, in an effort to build a platform for the manufacture of core components for new energy vehicles.

On September 20, 2017, Cooltech Power successfully held the S&T achievement appraisal meeting for 400V SBO power system emergency diesel generator set for Fuqing Nuclear Power Plant.

In March 2018, Cooltech Testing Center has been officially approved by CNAS Laboratory.

In July 2018, Shanghai Cooltech Transmission and Distribution Equipment Co., Ltd. successfully achieved various types of test certifications for Medium and Low Voltage Switchgear & DC Screen-Grounding & Resistance Cabinet.

In July 2018, Shanghai Cooltech Special Vehicle Co., Ltd. obtained the Notice of Road Motor Vehicle Production License from Ministry of Industry and Information Technology.

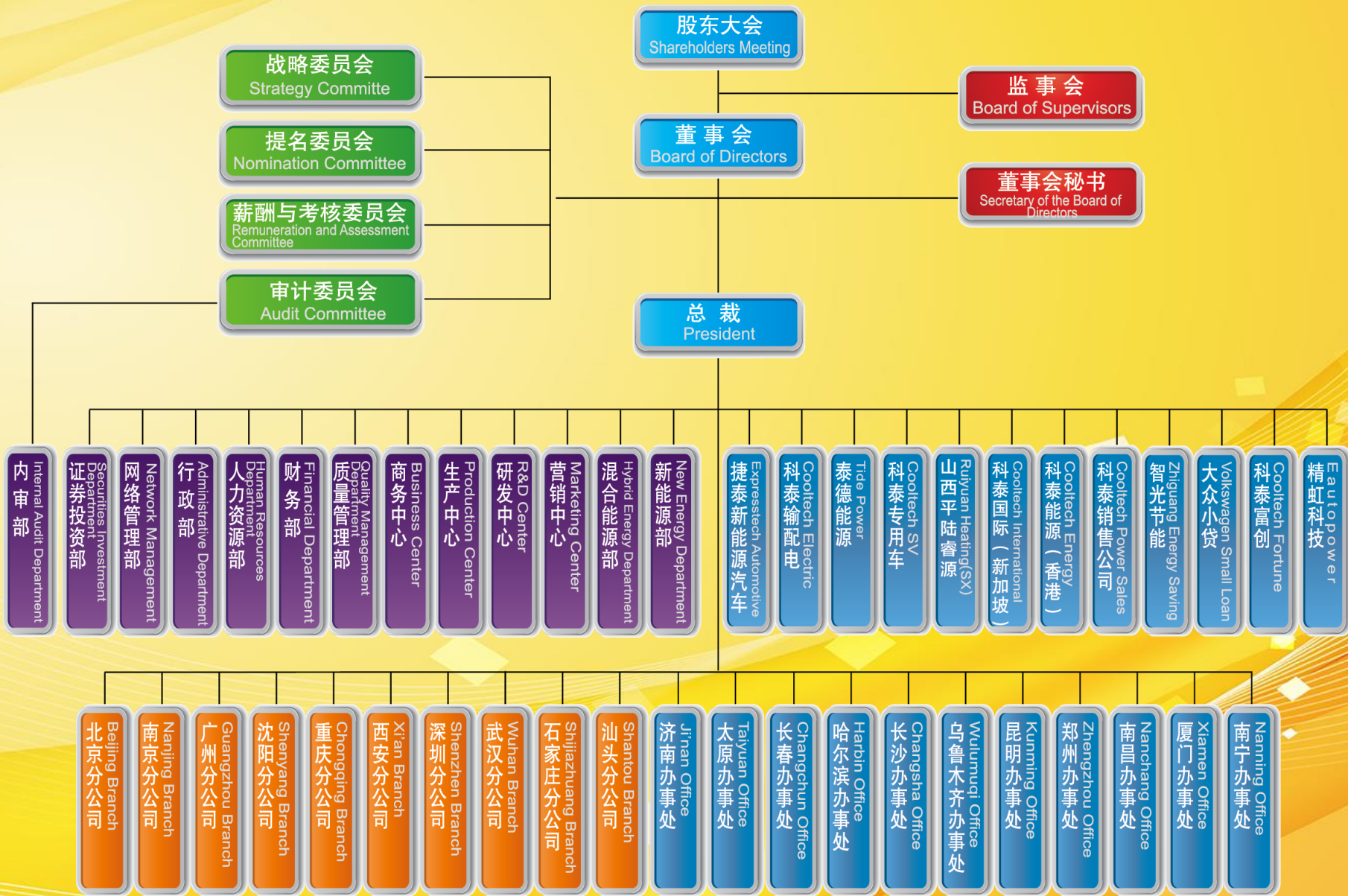
In August 2018, Cooltech won the Top 100 Private Manufacturing Enterprises in Shanghai of year 2018.

In October 2018, Cooltech donated CNY 1 million to Qingpu Branch of Shanghai Charity Foundation.

In November 2018, Cooltech & Zhiguang started up the formal operation of district heating project in Pinglu County.



组织架构图



企业文化

经营理念

国际品质
服务领先

服务承诺

专业 及时
高效 优质

企业使命

承担社会责任、
提供绿色、环
保、清洁的动力

企业愿景

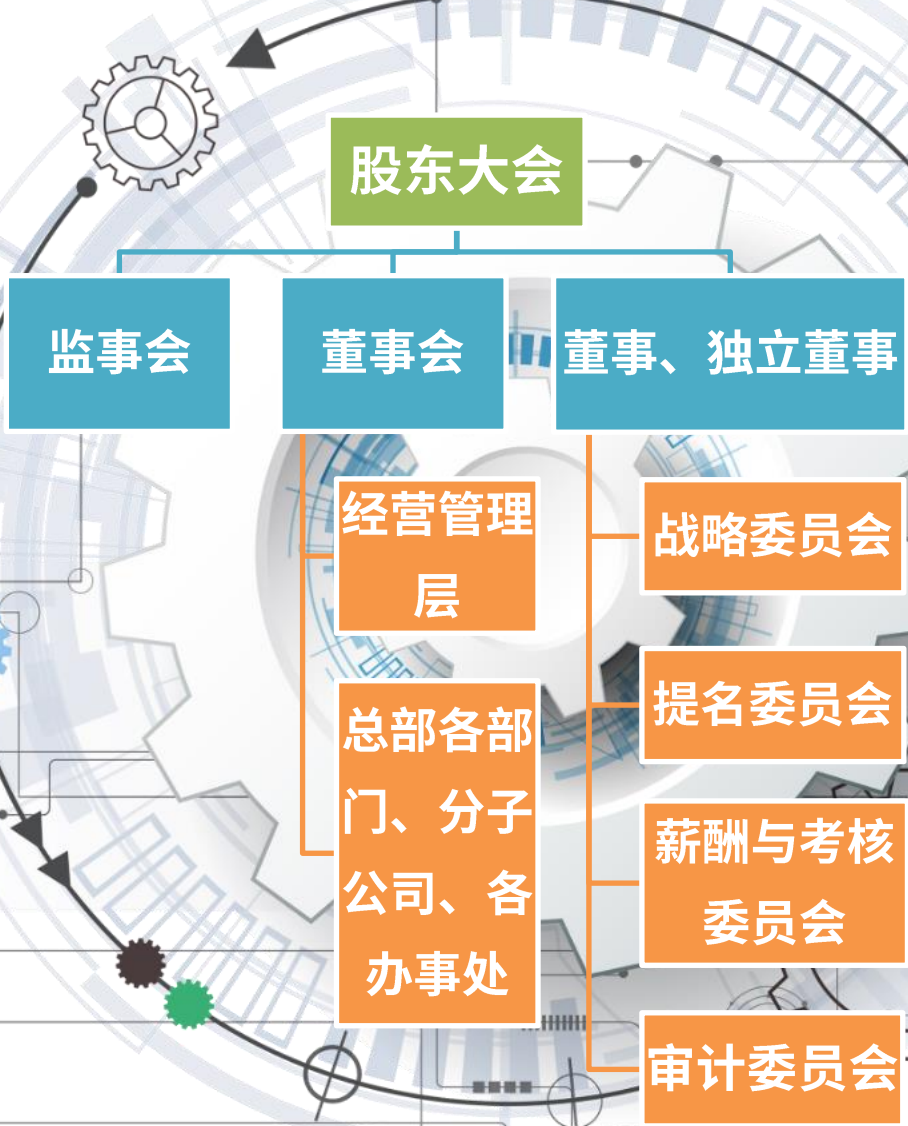
经营团队
行业翘楚

核心价值

可靠 安全
环保 个性



治理结构



董事会成员由股东大会选举产生，对股东大会负责。董事会成员经严格遴选，注重候选人在教育和职业背景方面与公司行业特点和发展阶段的匹配性。公司通过制度和机制设计，确保董事会规范、高效运作和审慎、科学决策。公司董事会设董事8名，其中独立董事3名。董事会下设有战略委员会、薪酬与考核委员会、审计委员会和提名委员会四个专门委员会，由独立董事担任各个专业委员会的召集人，涉及专业事项需经专业委员会审议通过后方能提交董事会审议。

公司监事会向全体股东负责，对公司财务以及公司董事、经理及其他高级管理人员履行职责的合法合规性进行有效监督，维护公司及股东的合法权益。公司也采取了有效措施保障监事的知情权，使其能够独立有效地对董事、经理及其他高级管理人员进行监督。公司监事会设监事3名，其中职工代表1名。

公司结合自身的经营特点，建立了一套较为健全、合理的内控制度，得到了较好的贯彻和执行，能够对公司各项业务的健康运行及经营风险的控制提供合理保证。同时，我们坚持风险导向原则，结合经营管理实际状况，对公司内部控制体系进行持续的改进及优化，以适应不断变化的外部环境及内部管理要求，为公司合法合规运营、资产安全、财务报告及相关信息的真实、完整提供合理保障。对董事、经理及其他高级管理人员进行监督。

利益相关方

社会及公众

期望与要求

- 1.支持社会发展
- 2.关注弱势群体
- 3.扶贫济困

沟通回应方式

- 1.公益慈善事业
- 2.社区服务

政府

期望与要求

- 1.遵纪守法
- 2.依法纳税
- 3.支持经济发展

沟通回应方式

- 1.合规管理
- 2.主动纳税
- 3.执行国家政策

股东

期望与要求

- 1.回报与增长
- 2.控制风险
- 3.公司治理

沟通回应方式

- 1.持续增长，保证股东回报
- 2.定时披露经营信息

自然环境

期望与要求

- 1.节能减排
- 2.应对气候变化
- 3.保护生态

沟通回应方式

- 1.阳光采购
- 2.依法履行合同
- 3.供应商评价

客户和消费者

期望与要求

- 1.保证产品质量
- 2.优质的管理服务

沟通回应方式

- 1.质量管理体系
- 2.完善的售前售中售后服务体系

合作伙伴

期望与要求

- 1.公平、公正、公开采购
- 2.信守承诺
- 3.经验分享

沟通回应方式

- 1.阳光采购
- 2.依法履行合同
- 3.供应商评价

员工

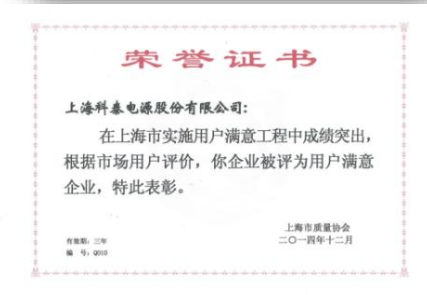
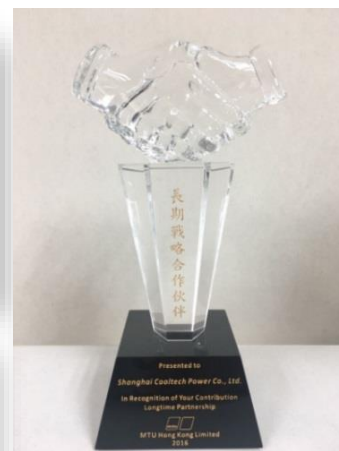
期望与要求

- 1.工资及福利保障
- 2.健康和安全
- 3.畅顺沟通

沟通回应方式

- 1.准时足额发放工资、缴纳社保
- 2.建立职业健康安全管理体系

企业荣誉



经营管理

财务指标

单位：万元	2018 年	2017 年
营业收入：	131,117.91	107,321.70
总资产：	163,478.15	148,895.22

2018 年，全球经济增长势头减弱，主要经济体的汇率和关税政策发生较大变化。美元升值及全球金融投资者风险接受水平下降，使一些脆弱的新兴经济体承压。国内经济受金融去杠杆和中美贸易摩擦的叠加影响，GDP 增速跌落到金融危机以来的新低，仅为 6.6%。固定资产投资放缓，制造业增速下滑，行业竞争日益激烈，公司经营面临较大的压力和挑战。在此经营环境之下，公司围绕电力设备和新能源汽车两大业务板块，积极开展各项经营管理工作，努力为相关业务方向的拓展打好基础，全年实现营业收入 13.11 亿元，较上年同期增长 22.17%。

其他相关指标

	2018 年	2017 年
员工满意度：	89%	85%
客户满意度：	96%	95%
合同履约率：	99%	99%

单位：万元	2018 年	2017 年
研发费用：	3,433.30	2,878.34

2018 年，公司持续加大研发费用和人力投入，比上年增长 19.28%，继续保持在核电站应急备用电源领域、通信行业领域、电力系统领域、租赁机组领域等领域的技术领先和不断创新，取得良好业绩。

安全生产

“一流品质，一流服务；绿色发展，环境友好；以人为本，安全第一；科学规范，智慧运营。”为质量环境安全方针。

健全安全制度

《安全生产控制程序》、
《消防安全管理制度》、
《安全用电管理制度》、
《气瓶安全管理制度》、
《压力容器储气罐操作规程》
《叉车安全管理制度》、
《厂内机动车行驶与停放规定》、
《化学品安全管理制度》
《工厂紧急意外事故处理预案》等



每年定期进行消防安全演练

日常安全防范

组建安全生产委员会和安全管理执行机构。

职责：

- (1) 持续对照公司安全管理现状进行客观的符合性评价，并持续管理改进，消除事故隐患，大大降低了各类事故发生的可能性。
- (2) 定期开展召开安全工作会议，定期对生产现场进行检查，保证员工劳防用品齐备，排除安全隐患，并定期对特种设备人员进行安全教育培训，认真开展消防演习。
- (3) 根据生产现场状况，分析潜在的事故和紧急情况风险，提出防范措施并作出应急预案，以预防和减少人员伤害和事故发生。

环境保护

公司通过体系的策划与实施，对内外部环境及相关方的需求和期望的理解，系统的识别公司的环境、安全风险和机遇，制定有效的管理制度，并在内部贯彻实施。为“环境支柱”的可持续性作出贡献。相关的，以全公司从内外部两方面着手：内部自我评价和外部认证。

公司从内外部两方面着手：内部自我评价和

外部专家评测，聘请外部机构进行每年一次的“三废测试”（废水、废气、噪声）。

内部自我评价，以部门为单位，分析其进行对环境影响的评估。

公司建立 ISO9001、ISO14001 及 OHSAS 管理体系，并于 2018 年完成了 ISO9001 及 ISO14001:2015 环境管理体系的转版工作，并计划 2019 年完成 ISO45001: 2018 职业健康安全体系转版工作。

捷泰新能源车



在国家政策扶持下，上海捷泰新能源汽车有限公司于2015年1月份注册成立，总部坐落于上海市青浦区，注册资本1亿元人民币，为上海科泰电源股份有限公司全资子公司，首期投资2亿元人民币。

上海捷泰是新能源汽车整体解决方案的供应商，秉承务实进取、环保节能、用心服务，助推绿色交通，为客户创造价值的经营理念，致力于打造新能源汽车行业中专业的运营、销售、服务平台，为客户提供定制化的新能源车辆及其综合配套服务解决方案。

新能源汽车在环保性方面具备优势，符合汽车智能化的方向，有助于加快实现国内能源产业的转型升级，使中国能够在全球新能源产业中提前布局、率先发展，以取得未来在新能源产业竞争中的领先优势。因此，大力发展新能源汽车产业，是中国汽车工业实现跨越式、可持续发展的有效途径，是国家推动整个新能源产业发展的重要抓手，是实现能源安全、环境保护的重要措施。

从业务上，公司定位于新能源专用车，尤其是电动物流车的运营业务，是较早进入该细分市场的企业之一。经过近两年的发展，捷泰新能源在客户资源、人员、运营经验、政策研究等方面进行了积累和储备。未来，捷泰新能源将集中优势资源，聚焦电动物流车租赁运营业务，以市场需求为导向，为终端客户提供适应需求的车型和优质及时的服务；巩固和深化集团客户关系，建立并进一步加深与客户间的战略合作关系；发挥网络渠道和产品服务优势，形成行业领先的运营规模，实现规模效应。为节能环保，绿色出行贡献自己的一份力量。



公司开发完成新一代光柴储混合能源系统，为集成光、柴、电、储一体化站点供电解决方案，结合云平台管理及服务，可帮助客户大幅降低通信基站供电成本、降低能源消耗、降低运维成本、提高无故障在线时间、改善综合成本，系统提供了一种可靠、环保、可扩展、高度集成、灵活便捷的通信基站供电方案解决方式，所有的组件之间工作时都可以实现无缝衔接，以最经济化的投资提供最大的工作效率，可以为基站减少最高达约 70% 综合费用，使得投资回报实现最佳效益。采用本混合能源系统可以避免离网区域漫长等待供电网络建设，使随时随地建设通信基站成为可能。

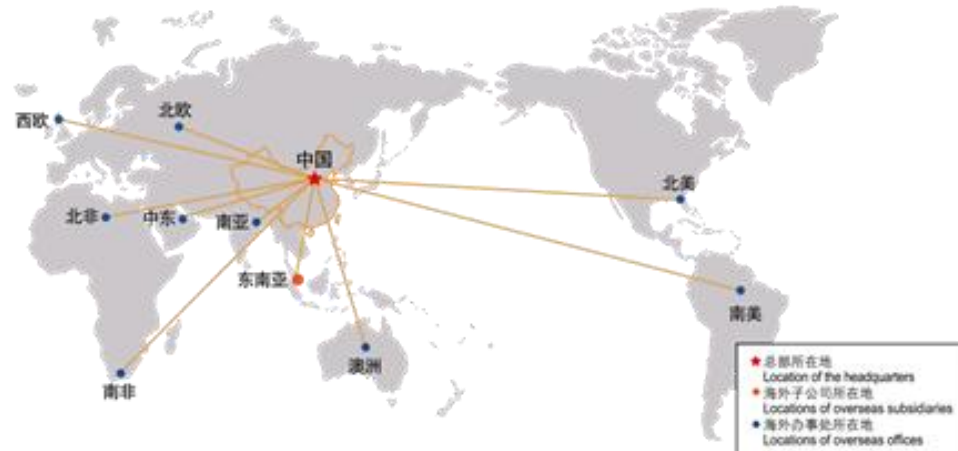
光伏电池混合解决方案

光伏电池混合解决方案主要应用于阳光充足、电网良好的地区。适用于通信电源 1.5Kw-6Kw 电力负荷之间的基站设备。通过光伏系统和电池组的智能控制方式，优先考虑光伏系统电源。电池组储存电能，减少了电能的使用时间，提供了经济的电源。



消费者服务

公司在国内建立了完善的营销服务网络，近年来，海外销售和服务网络也日臻完善。在香港、新加坡设有分公司，营销服务机构遍布欧洲、美洲、中东、南亚、东南亚、南美、非洲和澳洲。公司拥有一支高素质的具有多年行业经验的销售服务团队，并与销售服务商共同组建了 **100 多人的优秀服务工程师团队**。24 小时客户服务热线，**实现 4 小时达到用户现场的服务承诺**。



供应商合作



产品主要部件采用德国 MTU、美国康明斯（CUMMINS）、日本三菱重工（MITSUBISHI）、瑞典沃尔沃遍达（VOLVO PENTA）、美国强鹿（JOHN DEERE）、美国康明斯发电机技术（STAMFORD）和法国利莱森玛（LEROY SOMER）、美国马拉松（Marathon）等国际知名品牌产品，并在合作过程中建立了长期稳定的伙伴关系，保证了主要部件的供货稳定性和产品性能，使公司产品具备卓越的品质和价格优势。公司与上述合作伙伴合作关系良好，使得公司能够在商务政策、技术、培训、售后等方面得到全方位支持，有助于公司为行业客户提供优质的产品和服务。

供应商管理

一、制定《采购控制程序》，努力做到“公开、公正、公平”，以保障供应双方的合法权益，促成采购过程中多家合格供应商的良性竞争。

二、公司将环保维度纳入供应商筛选，要求供应商承诺不污染环境造成污染和破坏，不违反当地环保法规，并鼓励供应商通过 ISO 14001 环境认证。

三、公司供应链管理根据新产品设计和开发计划，成立“合格供应商评审组”，分别从研发、质量、生产、商务方面进行优质供应商的筛选。供应商的筛选按照《供应商评价表》，从供应商的产品质量管理能力，技术研发能力，产品交付能力和生产管理能力和生产管理能力进行评价后评分，得出推荐程度。对于已合作供应商，公司从供货品质、交期保证、服务、配合度等方面对供应商进行定期绩效评价。

员工发展

员工数量、专业构成及教育程度

母公司在职员工的数量 (人)	324	55%
主要子公司在职员工的数量 (人)	265	45%
在职员工的数量合计 (人)	589	100.00%
专业构成		
专业构成类别	专业构成人数 (人)	比例
生产人员	164	28%
销售人员	175	30%
技术人员	49	8%
财务人员	30	5%
行政人员	45	8%
管理人员	71	12%
其他	55	9%
合计	589	100%
教育程度		
教育程度类别	数量 (人)	比例
硕士	15	3%
本科	180	31%
大专	197	33%
高中及以下	197	33%
合计	589	100%

员工培养

多元化的培训途径:科泰网络学院学习平台与内部培训师培训双管齐下, 实现线上线下相结合的培训方法。

培养模式多样化:企业内部优秀人才与高校人才培养相结合。先后与多所高等院校建立校企合作人才培养模式; 建立了“张江高新区人才实训基地”, 校企携手全力打造新型人才培养体系。

学习型组织建设:完善培训管理制度, 加大激励政策, 提高培训讲师、优秀人才、专业课程、培训档案等资源储备, 持续营造学习型组织。为了更好的发展员工能力, 强化企业核心竞争力, 科泰专门为各个层面各个岗位的员工提供系统的培训, 结合员工的职业发展规划, 为每位员工建立培训档案, 让员工实现个人能力、企业能力、社会能力的全面提升。



员工保障

公平就业

我们严格把控招聘流程，坚持公平、透明、公开的甄选原则，并与每一位员工都签订劳动合同。通过使用标准化的招聘评价工具，我们为优秀大学应届毕业生和具备专业经验的社会人员提供适合的岗位，帮助应聘者分析和选择最适合个人职业理念和发展前景的岗位。

在 2018 年度招聘过程中，未发生性别、民族、年龄和健康状况相关的歧视事件。

公平的成长环境

我们采用市场化定薪，根据员工的工作岗位、市场水平、能力和业绩支付固定薪酬。在获得超越同行平均业绩的时候，员工也将获得超越同行平均水平的薪酬奖励。在公平的成长环境下，我们客观评价员工的工作业绩和行，把规范绩效管理视为人才选拔、岗位调整、薪酬管理、团队配置等决策的根本。

顺畅的晋升通道

公司梳理出清晰完善的员工职业发展通道，在单一的行政等级晋升通道的基础上，发展出双渠道职业发展体系，为全体员工提供专业

通道和管理通道。这一职业发展体系为员工提供了基于匹配度的晋升机制，能够更好地实现量才为用，从机制上保障了公平性与匹配度，拓宽了职位发展通道。

职业健康安全

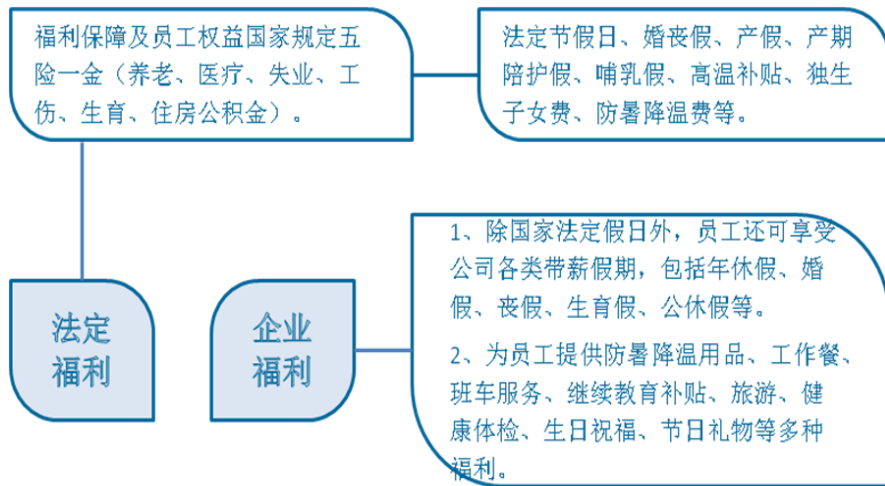
我们高度重视员工的职业健康安全，以 OHSAS18001 管理体系的要求对所有工作场所的健康危害因素进行严格监控和管理，保障员工的健康与安全。公司组织对新进员工进行岗前职业病防治培训，指导员工正确使用职业病防护设备和个人职业病防护用品，并对在岗员工进行定期或不定期的职业病防治宣传，强化职业病防护理念，通过不同渠道在员工中普及健康知识。在生产环节，公司收集员工对劳防用品的实际需求，为员工配备符合使用需求和国家标准的劳防用品。日常生产经营中，由公司安全管理委员会和安全总监组织对职业病防护设备、应急救援设施和个人职业病防护用品进行经常性维护、检修，定期检测性能，确保相关用品处于可使用状况。公司还定期组织相关员工进行职业病体检，定期开展安全培训和应急演练，全力保障员工健康和安。



员工关爱

多样的员工福利

我们按照国家法律规定和标准为员工提供基本福利保障。同时，我们还为员工提供多种额外福利和援助，多渠道帮扶困难员工，让员工在科泰更温馨、更幸福的成长和发展。2018年响应街道办号召，为哺乳期妈妈开设了“妈咪小屋”。



员工图书室

丰富的员工活动

2018年度，公司组织员工积极参加各项体育活动，在员工中积极倡导健康生活方式。同时，公司通过工会建立起羽毛球、舞蹈、篮球、足球、读书会等兴趣小组，丰富员工的业余生活，公司每年还为员工组织旅游。



公司旅游



妈咪小屋



社会活动

公益爱心

在保持公司持续发展、实现股东利益最大化的同时，公司关注社会福利、环境保护、公益事业，积极履行社会责任。多年来，公司热心公益事业，积极组织员工参与义务献血活动，多次参加救灾援助活动。科泰电源积极热心公益事业。在 2008 年冰雪灾害，5.12 汶川地震灾害，3.14 玉树地震，3.11 日本特大地震海啸，等等。2017 年，公司资助阿拉善生态文明建设，捐赠价值 50 多万元发电机组。

2018 年 10 月科泰向上海市慈善基金会青浦分会捐赠 100 万人民



未来展望

未来，公司将继续围绕电力设备板块和新能源汽车板块两大主业，实行双轮驱动的发展战略。其中，电力设备制造板块向上游配套件制造和下游以混合能源、分布式电站为代表的新型电力系统应用延伸，实行全产业链制造；新能源汽车板块定位为新能源物流车一站式解决方案供应商。两大板块以储能为纽带联为一体，相互依存，双向促进，协同发展，共同打造一流品质，一流服务；绿色发展，环境友好；以人为本，安全第一；科学规范，智慧运营的中国制造企业。



上海科泰电源股份有限公司

SHANGHAI COOLTECH POWER CO.,LTD

地址：上海市青浦区张江高新区青浦园天辰路 1633 号

电话：021-59758000

传真：021-69758500

网址：www.cooltechsh.com